

Народы Евразии

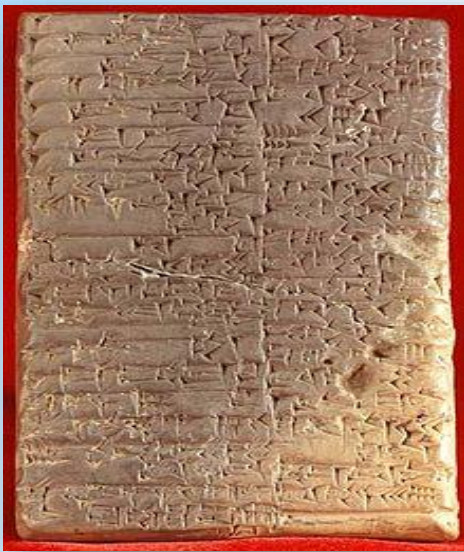
Евразия

- самый большой по площади материк и единственный, берега которого омываются водами всех четырех океанов.

$S = 53,4$ млн кв. км (1/3 всей суши)

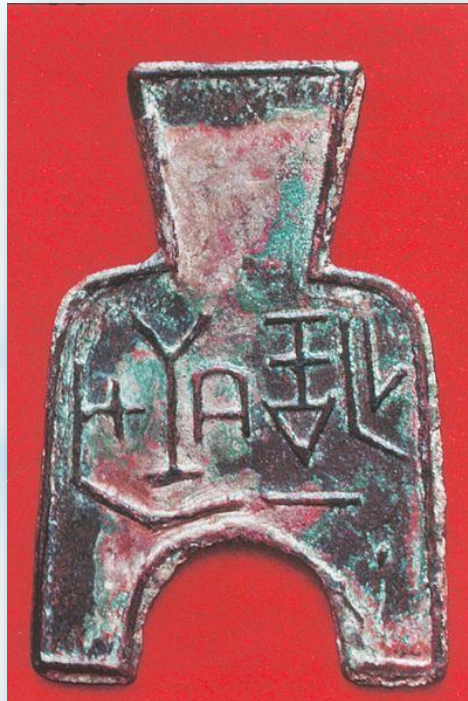
Население - ~4,95 млрд чел (3/4 населения Земли)





*Шумерская
клинопись*

*Древняя
китайская
монета*



Евразия является родиной древнейших цивилизаций - шумерской и китайской, и местом, где сформировались почти все древние цивилизации Земли. Евразия условно поделена на две части света — Европу и Азию. Последняя в силу своей величины делится на меньшие по размерам области — Сибирь, Дальний Восток, Приамурье, Приморье, Маньчжурия, Китай, Индия, Тибет, Восточный Туркестан, Средняя Азия, Ближний Восток, Кавказ, Персия, Индокитай, Аравия и некоторые другие.

Основные народы

На территории Евразии живут народы, относящиеся к разным языковым семьям и группам. В Восточной Европе и в Северной Азии живут славянские народы. Это - русские, украинцы, белорусы, поляки, чехи, словаки, болгары, сербы, хорваты, словенцы. В их языках немало общих слов, много сходного в культуре.

В Центральной и Северной части Европы проживают германские и романские народы. Для первых характерны светлые волосы и светлая кожа. Романские народы темноволосы, смуглы. Язык романских народов образовался на основе латинского языка.

Южную Азию населяют многочисленные индийские народы. Ещё больше по численности составляют китайцы.



*Панславянский
флаг*

Расы Евразии

Расовый состав населения Евразии необычайно сложен и разнообразен, что связано с многовековыми процессами переселения народов в результате завоевательных походов, междоусобных войн, природных катастроф, перемещения национальных меньшинств и др.

На территории континента выделяют **два центра расообразования:**

- 1) На востоке материка - родина монголоидов;
- 2) Юго-западная часть Евразии вместе с Северной Африкой — родина южной ветви европеоидной расы. Северная ветвь европеоидов образовалась в пределах Европы.

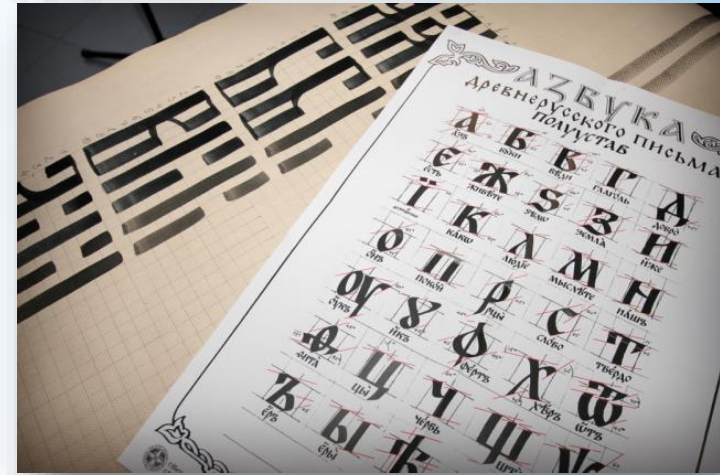
Подрасы Евразии

В пределах Евразии под влиянием различных природных условий у людей формировались расовые признаки второго порядка, что позволило ученым внутри рас выделить подрасы, население со смешанными признаками, т.е. переходные расы. Так, в южной части Европы, Юго-Западной Азии и Северной Африке сформировалась южная ветвь европеоидной расы — **средиземноморская подраса**. Для ее представителей характерен смуглый цвет кожи, темный цвет волос и глаз, невысокий рост. Эти черты хорошо выражены у испанцев. **Северная ветвь европеоидов** отличается светлой кожей, русыми волосами и светлыми глазами, высоким ростом. Типичные представители этой ветви — норвежцы и шведы.

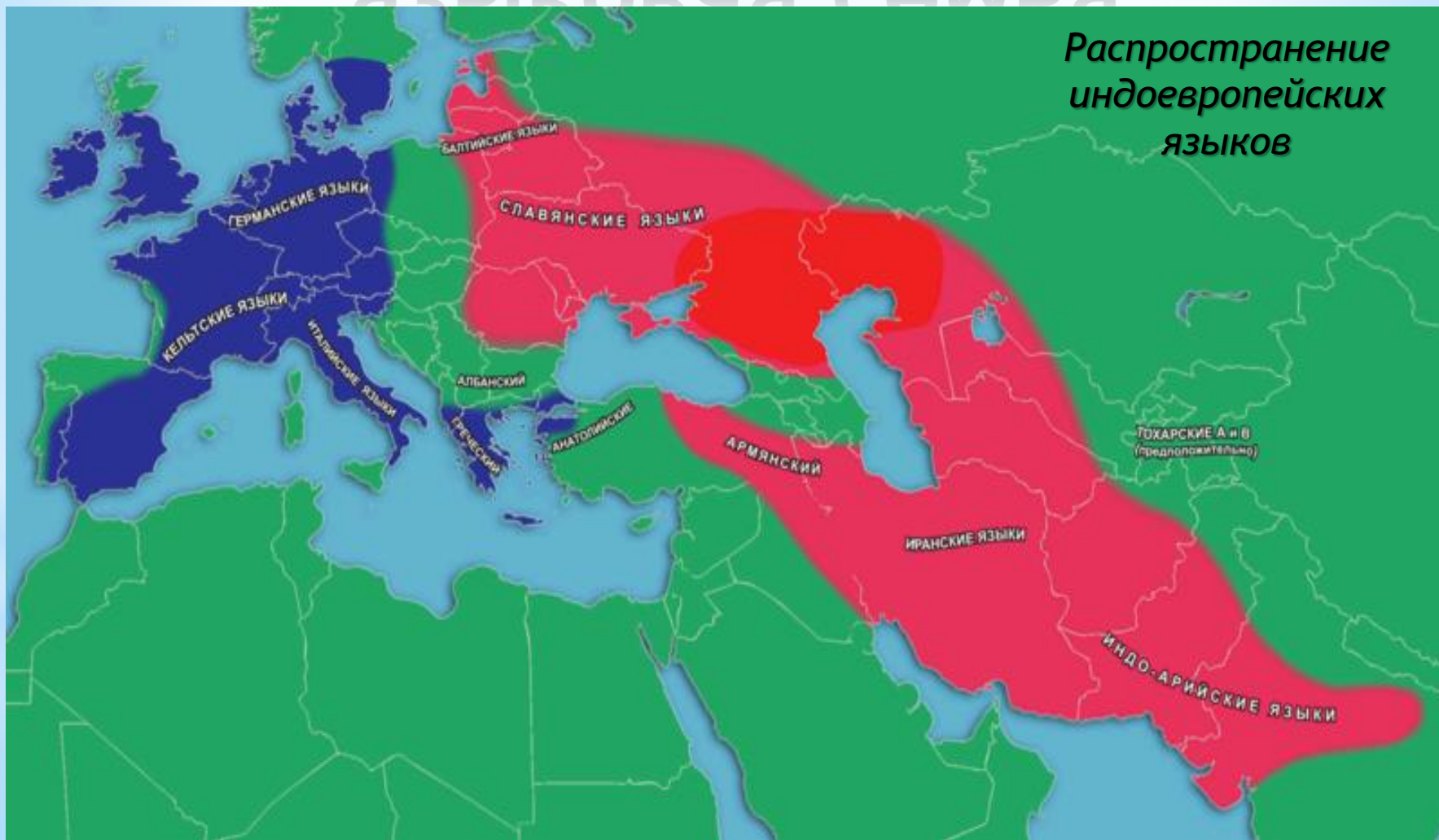
Происхождение большей части населения Евразии — это результат смешения рас.

Языки Евразии

По языковому составу население довольно разнообразно. В Восточной Европе и в Северной Азии живут славянские народы, а в Северной, Западной и Южной Европе - народы, говорящие на языках германской и романской групп. В Азии многие народы говорят на языках алтайской языковой группы, на индийских и китайско-тибетских языках. Народы Юго-Западной Азии общаются на арабском языке и языках, относящихся к группе индонезийских языков. К народам, говорящим на изолированных языках, относят японцев, басков, армян, корейцев и др.



Индоевропейская языковая семья



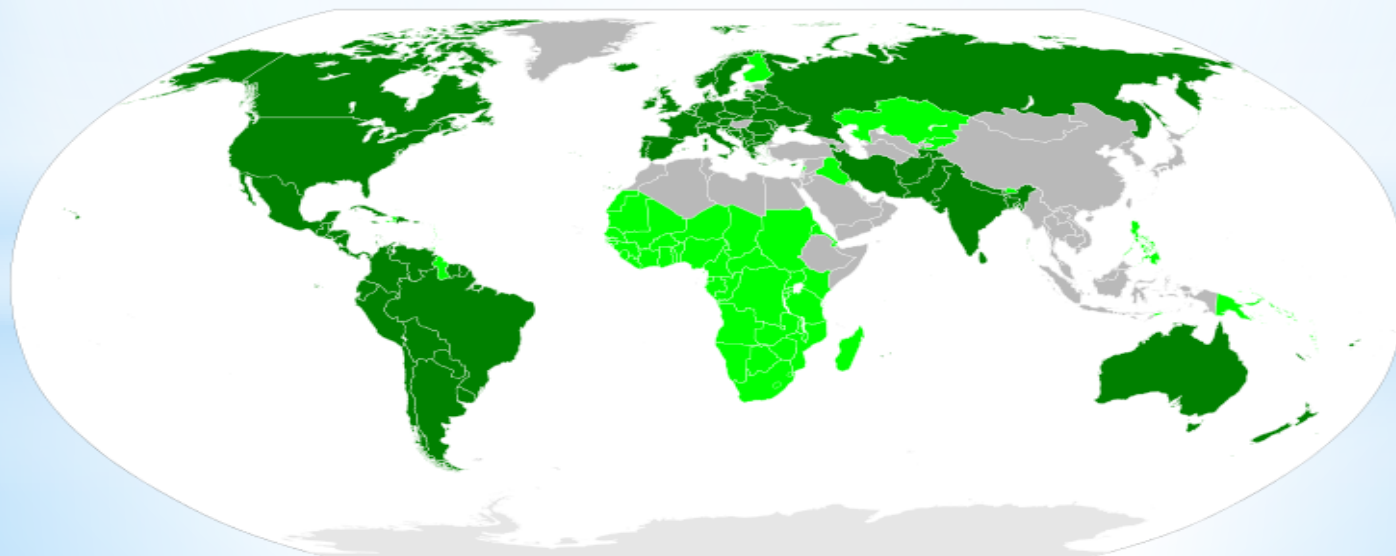
Большинство языков народов Европы принадлежит к индо-европейской семье языков, в которую входят три языковые группы.

На германских языках говорят жители Германии, Великобритании, Скандинавских стран.

На романских языках, которые произошли от латинского языка, говорят итальянцы, французы, испанцы, португальцы, румыны и молдаване.

Славянские народы живут в Центральной и Восточной Европе, их языки близки, но имеют и отличия.

К восточным славянам принадлежат русские, украинцы и белорусы, к западным — поляки, чехи и словаки. На Балканском полуострове живут южные славяне — болгары, сербы, словенцы, хорваты и другие народы.



Индоевропейские языки в наше время

Китайско-тибетская семья



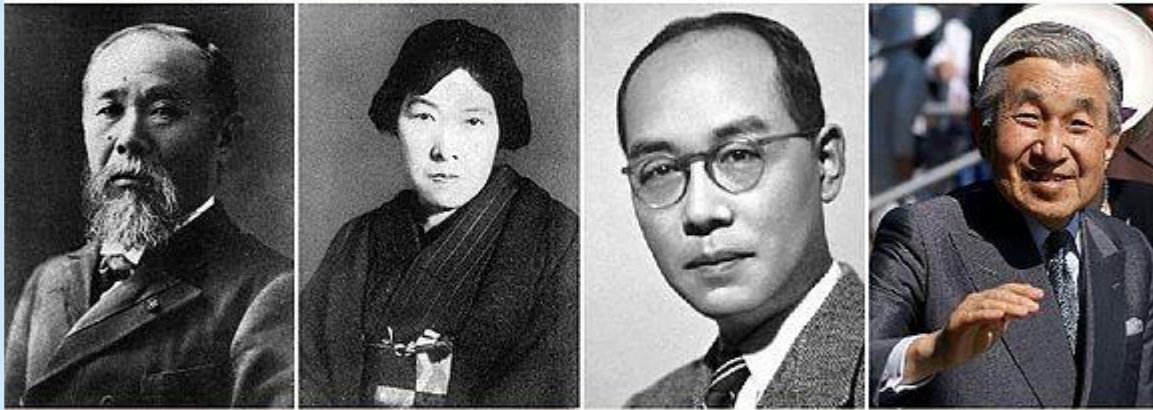
В Азии наиболее многочисленны народы, говорящие на языках, относящихся к китайско-тибетской семье. К иранской группе относятся персы, афганцы, таджики; к тюркской — турки, азербайджанцы, туркмены, узбеки, казахи, киргизы, алтайцы, дунгане, якуты, татары, башкиры, чувашаи. В эту семью также входят: китайцы, тибетцы, вьетнамцы, бирманцы, лао и др.

Крупные народы

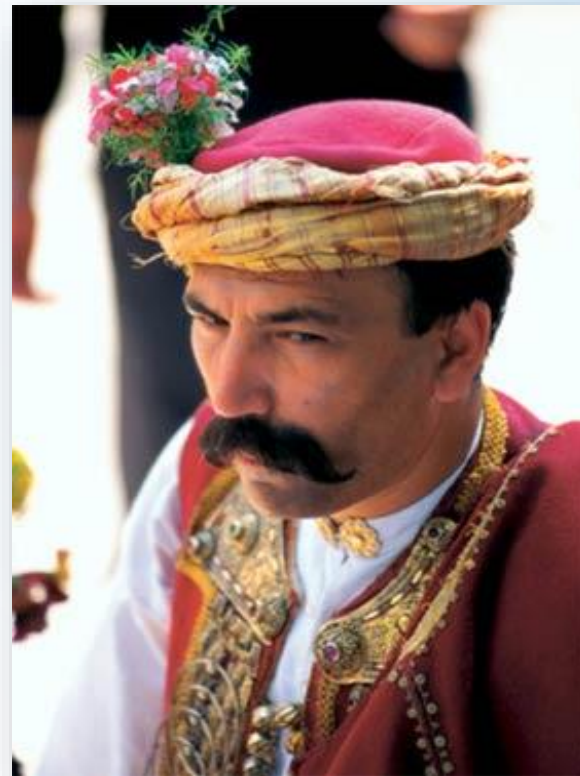
Самый многочисленный в Евразии и в мире народ — китайцы, их более одного миллиарда. Китайские племена, поселившись в бассейне Хуанхэ и на Великой Китайской равнине, на протяжении двух с половиной тысяч лет вели борьбу с нашествием кочевых племен. Китайская нация создавалась постепенно на протяжении нескольких тысяч лет, включала в себя составные элементы различных народов. Китайский этнос, несмотря на многие общие черты, распадается на ряд этнических групп. Эти группы отличаются особенностями материальной и духовной культуры и диалектами. Наибольшие различия в диалектах возникли между китайцами северных и южных провинций.

Далее следуют — индийцы (около 500 млн человек).





*Японцы - третий
по численности
народ Евразии*



Славянские народы



Немцы



Французы



Армяне



Монголы

Спасибо за внимание!

